

Министерство образования Республики Коми
государственное автономное образовательное учреждение
среднего профессионального образования Республики Коми

"СЫКТЫВКАРСКИЙ ПОЛИТЕХНИЧЕСКИЙ ТЕХНИКУМ"



**Методические рекомендации по выполнению мужской стрижки
для студентов, обучающихся по профессии «Парикмахер»**
Составитель: Полтавченко Т.Н., мастер производственного обучения

Сыктывкар 2013

Оглавление

Пояснительная записка.....	4
Выбор стрижки и анализ линии роста волос.....	5
Выбор формы, цвета и определение текстуры волос.....	6
Анализ формы волос, деление на зоны.....	7
Инструкционные карты по технологии выполнения мужской стрижки.....	11
Список литературы	24

Пояснительная записка

Данные методические рекомендации предназначены для студентов начального профессионального образования, обучающихся по специальности «Парикмахер». Методические рекомендации познакомят студентов с классическими, модельными и креативными мужским стрижкам, а также здесь рассматривается анализ линии роста волос, выбор формы, цвета и текстуры, приведены примеры и виды разных мужских стрижек.

Начинающий парикмахер сможет узнать технологию выполнения таких мужских стрижек как простая мужская стрижка, градуированное каре, мужская стрижка спортивного стиля, или такие популярные мужские стрижки как бокс, полубокс или стрижка «ежик» и т.д. Все мужские стрижки приводятся с полным описанием и эскизами.



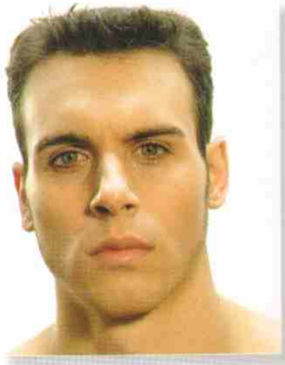
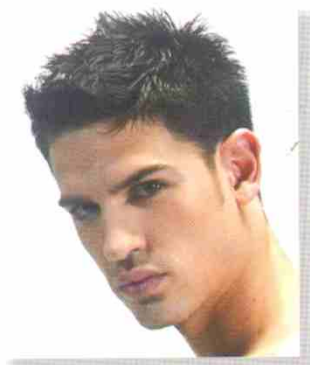
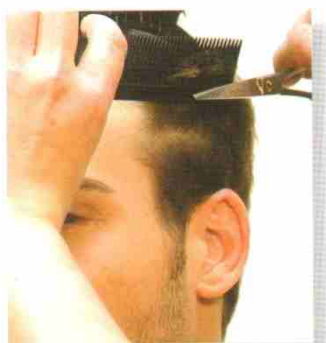
КЛИЕНТ-МУЖЧИНА

Создавая дизайн для клиента мужчины, вы должны определить несколько важных моментов. Большинство мужчин предпочитают стрижки, которые не требуют больших усилий при укладке и держат форму в течение всего дня.

Стрижка является, как правило, одним из самых главных элементов мужского стиля.

Как уже говорилось, стрижка должна легко укладываться, при этом всегда должны быть различные варианты укладки - от экстравагантного до сдержанного.

Чаще всего, черты мужского лица и контуры мужского тела имеют прямолинейные очертания. Эти очертания повторяются в большинстве классических мужских стрижках. Тем не менее, мужская стрижка может быть и более мягкой, либо более индивидуальной, энергичной и модной.



АНАЛИЗ ЛИНИИ РОСТА ВОЛОС

В мужских стрижках линия роста волос, как правило, открыта, либо полностью, либо частично. Поэтому очень важно сочетание задуманного дизайна и рисунка естественного роста волос клиента.

Особое внимание следует обратить на затылочную линию роста волос, поскольку у мужчин эта линия расположена ниже, чем у женщин. Эта особенность позволяет создавать квадратные формы.

Плотность на фронтальной линии роста волос часто небольшая, волосы здесь обычно тоньше, чем во внутренней зоне. Рисунок роста волос и их текстура влияют на форму стрижки.

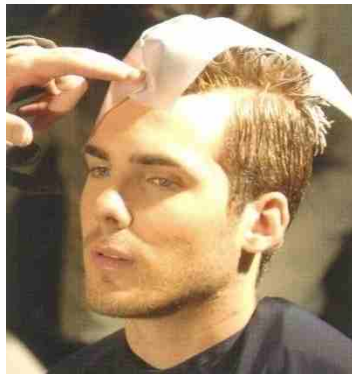
В дизайне мужских стрижек также часто уделяют внимание зоне баксов, главному инструменту оформления лицевой линии стрижки.

Выбор формы, цвета и определение текстуры волос



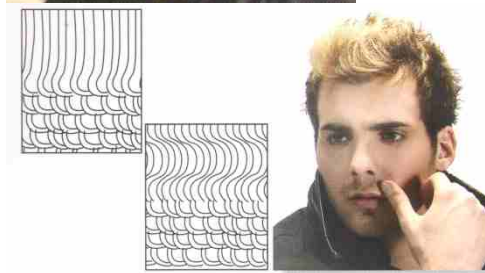
Форма

Форма стрижки определяется ее контуром. Кроме того, форма характеризуется длиной волос и структурой стрижки. На рисунке слева вы видите графическое изображение структуры и длины стрижки



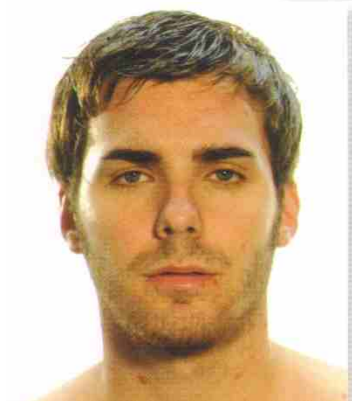
Цвет

Цвет придает образу глубину, создает акценты, а также помогает скрыть седину. Окрашивать можно все волосы, а можно лишь акцентировать внимание на отдельных элементах



Текстура

Текстура определяется поверхностью волос. Текстура может быть создана с помощью стрижки, а также с помощью химической завивки. Короткие стрижки имеют, как правило, активную текстуру. Длинные прямые волосы характеризуются неактивной текстурой.



Элементы дизайна

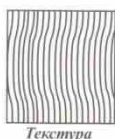
Прежде чем приступать к выполнению дизайна, мастер должен представить его конечный вариант, чтобы продумать мельчайшие детали. Главным образом, необходимо выбрать и продумать элементы формы, текстуры, цвет. Три этих элемента можно комбинировать совершенно разными способами. И результат так же будет абсолютно разным.

Анализ формы волос, деление на зоны

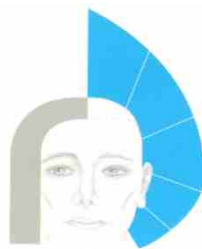
ТВЕРДАЯ ФОРМА

Твердая форма (цветовой код – синий) характеризуется увеличением длины волос по направлению от внешней зоны к внутренней.

В естественном падении волосы находятся на одном уровне, создавая единую неактивную текстуру поверхности стрижки. Твердая форма имеет угловую линию периметра.

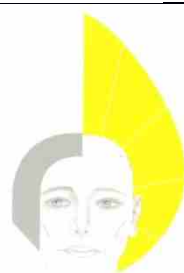


Текстура



Форма

Структура

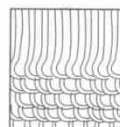


Форма

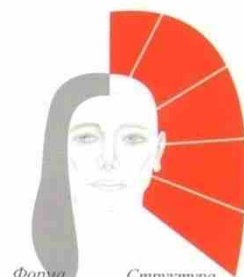
Структура

ГРАДУИРОВАННАЯ ФОРМА

Градуированная форма (цветовой код – желтый) также характеризуется увеличением длины волос по направлению от внешней зоны к внутренней. В естественном падении волосы лежат слоями. Это создает комбинацию активной текстуры во внешней зоне и неактивной текстуры во внутренней зоне. Градуированная форма имеет треугольный контур.



Текстура



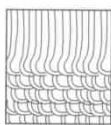
Форма

Структура



ПРОГРЕССИВНАЯ ФОРМА

Прогрессивная форма (цветовой код – красный) характеризуется увеличением длины волос от внутренней зоны к внешней, в результате получается полностью активная текстура с неясным весом. Обычно прогрессивная форма имеет изогнутый и удлиненный контур.

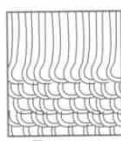


Текстура



Форма

Структура



Текстура

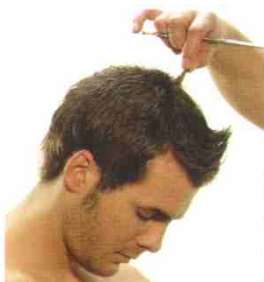
ЕДИНООБРАЗНАЯ ФОРМА

Единообразная форма (цветовой код – зеленый) характеризуется одинаковой длиной волос по всей стрижке. В результате получается полностью активная текстура. Единообразная форма имеет округлый контур, повторяющий изгибы головы.



РАЗДЕЛЕНИЕ

Разделение призвано облегчить вам контроль во время выполнения стрижки. Последовательное разделение часто делается между линией дизайна и изменяющимся углом проекции. Особенно важно разделять волосы, когда вы стрижете комбинированные формы, поскольку это помогает сделать стрижку пропорциональной.



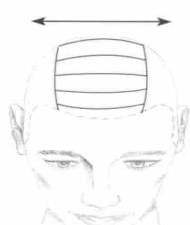
ПОЛОЖЕНИЕ ГОЛОВЫ

Баланс стрижки обеспечивается за счет правильного положения головы, которое также облегчает стрижку определенных участков головы. Голова может иметь прямое положение, либо может быть наклонена вперед или в одну из сторон. На длинных волосах положение головы влияет на то, как стрижка будет выглядеть в естественном падении.



ПРОБОРЫ

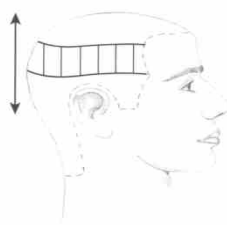
Проборы – это линии, которые разделяют волосы внутри зон. Проборы задают направление и часто располагаются параллельно линии дизайна. Основные проборы: горизонтальный, вертикальный и диагональный.



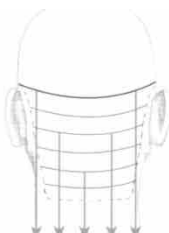
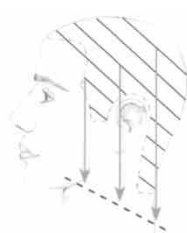
ГОРИЗОНТАЛЬНЫЙ



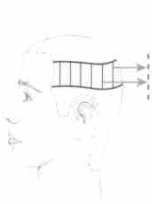
ВЕРТИКАЛЬНЫЙ



ЗАТЫЛОЧНАЯ
ДИАГОНАЛЬ



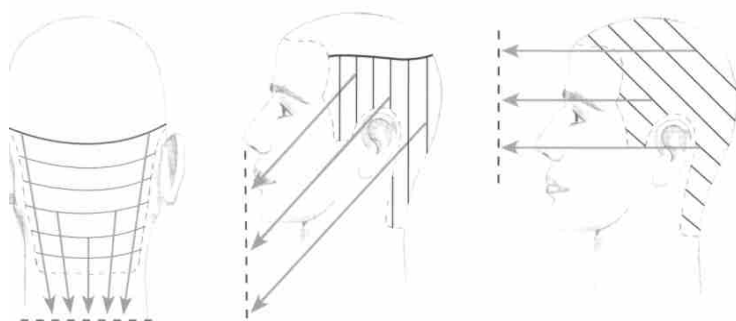
Естественное распределение



Перпендикулярное
распределение



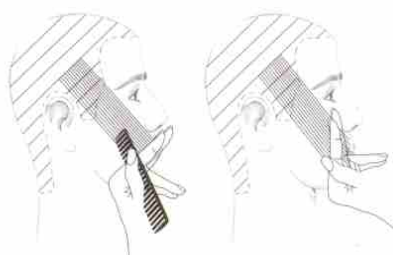
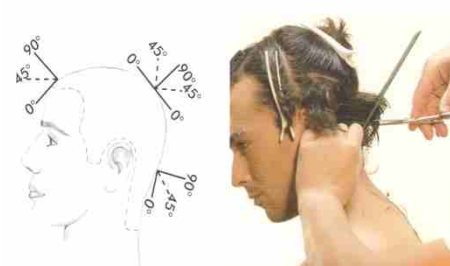
Направленное распределение



Распределение со смещением

ПРОЕКЦИЯ

Проекция — это угол, под которым волосы располагаются относительно поверхности головы.



ПАРАЛЛЕЛЬНО НЕПАРАЛЛЕЛЬНО

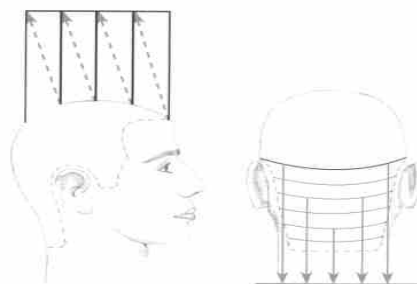
ПАЛЬЦЫ/ ИНСТРУМЕНТ ПОЛОЖЕНИЕ

Положение пальцев/инструментов определяется их положением относительно основного пробора. Оно может быть параллельным или непараллельным. Как правило, непараллельное положение пальцев используется для создания сильного увеличения длины.



ЛИНИЯ ДИЗАЙНА

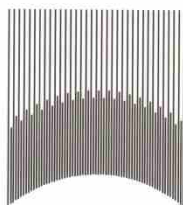
Линия дизайна — это прядь волос, являющаяся ориентиром во время стрижки. Существует два вида линии дизайна: подвижная и неподвижная.



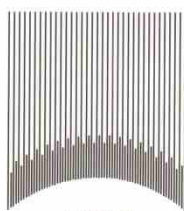
ПОДВИЖНАЯ НЕПОДВИЖНАЯ

ИНДИВИДУАЛЬНАЯ ФОРМА

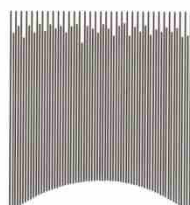
Текстурирование используется для создания специальных эффектов внутри формы, для получения большего движения. Текстурировать можно концы волос, середину прядей или корни, индивидуально или в комбинации.



СЕРЕДИНА
ПРЯДЕЙ



КОРНИ

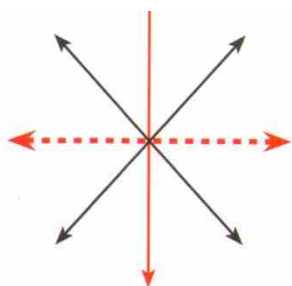


КОНЦЫ



ЛИНИЯ РОСТА ВОЛОС

Во время выполнения любой стрижки необходимо определить и оформить линию роста волос. Особенно это важно для коротких стрижек. Это важная часть стрижки, поскольку она позволяет сделать форму более четкой и понятной.





ПЕРЕКРЕСТНЫЙ КОНТРОЛЬ

Перекрестный контроль – это завершающий этап стрижки, во время которого проверяется баланс и четкость стрижки. Производится он посредством схемы противоположных проборов. Например, работая горизонтальными проборами, проверять вы будете с помощью вертикальных проборов.

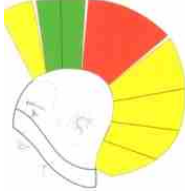

Инструкционные карты по технологии выполнения мужской стрижки



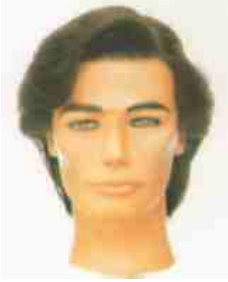



Инструкционная карта 1

Эскиз	Технология выполнения	Инструменты и приспособления
	Структура стрижки представляет собой среднюю градацию, соединенную с прямолинейной внутренней зоной, подстриженной в предыдущем дизайне.	

	Сначала обсудим, каким образом мы будем использовать технику плоскостной стрижки для создания прямолинейной формы во внутренней зоне. Макушка делится на три секции, используется горизонтальный пробор.	
	Во внутренней зоне используется подвижная линия дизайна и техника плоскостной стрижки. Первой стрижется центральная плоскость. Каждый пробор распределяется вертикально и стрижется горизонтально (параллельно полу). Плоскости 2 и 3 стригутся с использованием той же техники.	
	Короткая прямолинейно форма имеет угловатые линии у лица.	
	Прямолинейные линии данной формы создают мужественный образ.	

Инструкционная карта 2

Эскиз	Технология выполнения	Инструменты и приспособления
	Структурная схема показывает увеличение длины волос от коротких во внешней зоне к более длинным, во внутренней.	

	<p>На рисунке показаны горизонтальные проборы в затылочной зоне, и проборы затылочная диагональ в височно-боковой зоне. На челке используются горизонтальные приборы.</p>	
	<p>Вес стрижек такой формы подчеркивает мужские черты лица.</p>	
	<p>Положение головы– прямое, начните стричь с задней части затылка, установите горизонтальную подвижную линию дизайна.</p>	
	<p>Градуированная форма популярна у мужчин из-за ее разносторонности</p>	

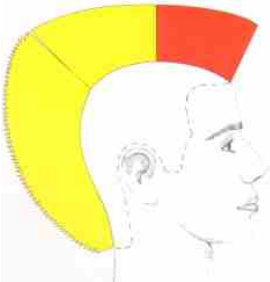


Инструкционная карта 3

Эскиз	Технология выполнения	Инструменты и приспособления
-------	-----------------------	------------------------------

	<p>Структура стрижки представлена комбинацией высокой градации во внешней зоне, с плоскостной формы во внутренней зоне.</p>	
	<p>Стрелками показано направление градации во внешней зоне. Во внутренней зоне используются горизонтальные проборы.</p>	
	<p>При стрижке градации используется техника машинка поверх расчески.</p>	 
 	<p>Начните работу с центра линии роста волос на затылке, положение головы прямое. Используйте перпендикулярное распределение и проекцию 90 градусов.</p>	
	<p>Данная стрижка подразумевает большое количество вариантов укладки, что любят очень многие клиенты мужчины.</p>	

Эскиз	Технология выполнения	Инструменты и приспособления
	<p>Структура стрижки представляет собой комбинацию прогрессивных форм от внутренней зоны к внешней.</p>	
<p>Разделение</p> 	<p>Разделите волосы пробором от уха до уха через наивысшую точку головы. Затем разделите затылок V-образным пробором. Затем, выделите секцию треугольной формы от наивысшей точки головы до фронтальной линии роста волос.</p>	
	<p>Распределите волосы макушки под углом 90 градусов от центра, стригите вдоль расчески, удерживая ее параллельно голове.</p>	 
	<p>Распределите волосы прямо от вертикального пробора и стригите прогрессивную форму, ориентируясь на длину волос на макушке.</p>	
	<p>У Джерри красивые волосы и стильная прическа прогрессивной формы с дополнительными прядями, которая отлично проходит его атлетической внешности.</p>	

Эскиз	Технология выполнения	Инструменты и приспособления
	<p>Волосы единообразной формы в затылочной зоне будут использоваться в качестве ориентира при стрижке прогрессивной форму во внешней зоне и градуировки во внешней зоне и градуировки во внутренней зоне.</p>	
<p>Разделение</p> 	<p>Разделите волосы вертикальным пробором от уха до уха через наивысшую точку головы. Затем выделите тонкую горизонтальную зону на затылке прямо над ушами. Далее выделите треугольник от наивысшей точки головы к лобным впадинам с каждой стороны.</p>	
	<p>Выделите горизонтальную секцию на затылке. Распределите прядь прямо, расческа – параллельно пробору. Стригите, используя технику, машинка поверх расчески. На затылке, во внутренней зоне сделайте вертикальный пробор в центре и распределите волосы прямо. Держите расческу, создавая высокий угол линии наклона, ориентируйтесь на длину волос предыдущей подстриженной секции и стригите сверху вниз градуированную форму, используя технику, машинка поверх расчески</p>	
	<p>Используйте ту же технику стрижки, пока не достигните линии разделения у правого уха</p>	
	<p>Волосы Диего вьются от природы, прическа не выглядит стильно. Он хочет более модную стрижку с различными вариантами укладки.</p>	

Эскиз	Технология выполнения	Инструменты и приспособления
	<p>Структура</p> <p>Структура стрижки – это комбинация прогрессивной формы во внутренней зоне и градуированной формы во внешней зоне.</p>	
	<p>Выделите вертикальные проборы от точек перед ушной раковиной, через наивысшую точку головы. Затем разделите внешнюю зону V-образным пробором от зоны креста до оксипитальной кости. Отделите треугольную секцию в зоне челки от наивысшей точки головы до лобных впадин с каждой стороны</p>	
	<p>Сделайте вертикальный пробор в центре затылка, используйте перпендикулярное распределение и держите расческу по углом приблизительно 45 градусов. Стригите техникой зубчатого среза, создавая среднюю линию наклона.</p>	
	<p>Стрижка Антонио имеет неопределенную текстуру, он хочет сделать конутр и стиль прически более четким.</p>	

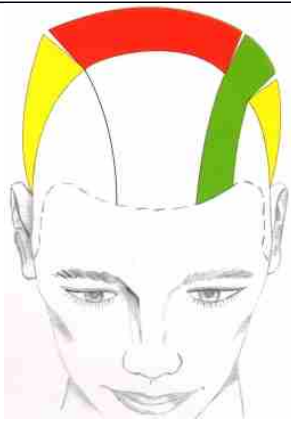

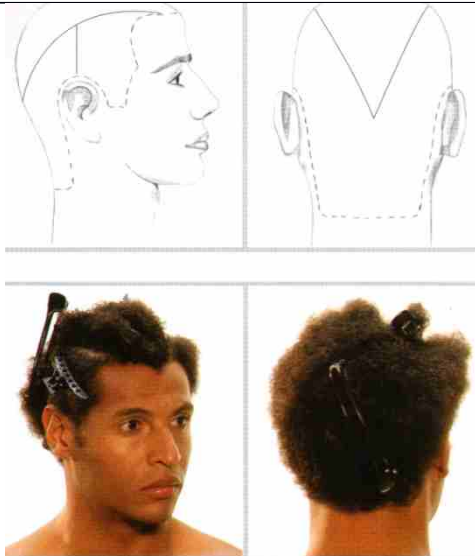



Инструкционная карта 7

Эскиз	Технология выполнения	Инструменты и приспособления
-------	-----------------------	------------------------------

	<p>Структура</p> <p>Единообразная форма на макушке будет являться ориентиром при стрижки прогрессивной формы во внешней зоне и остальной части внутренней зоны.</p>	
	<p>Выделите изогнутую трапецивидную секцию на макушке, как показано на рисунке. Затем с трапецевидной секцией сделайте треугольную секцию. Во внешней зоне прямо пол трапецевидной секцией сделайте горизонтальный пробор на 1.25 см и спроецируйте на 90 градусов. держите расческу параллельно поверхности головы. Стригите, следуя за расческой и создавая единообразную форму.</p>	
	<p>Продолжайте стричь, используя те же техники и создавая единообразную линию дизайна вокруг трапецевидной и треугольной секции</p>	
	<p>Жан хочет прическу с различными вариантами укладки</p>	









Инструкционная карта 8

Эскиз	Технология выполнения	Инструменты и
-------	-----------------------	---------------

		приспособления
	<p><u>Структура</u></p> <p>Данная немного ассиметричная структура представляет собой комбинацию градуированной формы с разными углами проекции во внешней зоне и единообразной и прогрессивной форм во внутренней зоне.</p>	
	<p>Разделите голову большим V-образным пробором, двумя диагональными линиями, которые начинаются в зоне лобных впадин с каждой стороны и сходятся в зоне окципитальной кости. Справа сделайте вертикальный пробор до точки над ухом.</p>	
	<p>Волосы Исаака отросли, стрижка потеряла форму. Он хочет стрижку, для которой пройдет натуральная текстура его волос.</p>	

Эскиз	Технология выполнения	Инструменты и приспособления
	<p>Структура стрижки – это комбинация градуированной формы во внешней зоне и зоне креста, единообразной формы во внутренней зоне и прогрессивной формы в зоне челки.</p>	
	<p>Начните работать справа, создавая сильную градуацию и используя технику ножницы поверх расчески. Обратите внимание на то, что линия наклона определяется углом расположения расчески.</p>	
	<p>В зоне креста держите расческу под углом, чтобы сохранить длину волос. На затылке продолжайте использовать технику ножницы поверх расчески, добиваясь сильной градуировки вверх, к зоне креста. Продолжайте использовать те же техники, продвигаясь в сторону.</p>	
	<p>У Коржа толстые волосы, он хочет модную, короткую стрижку. Для укладки и добавления текстуры он использует воск.</p>	

Инструкционная карта 10

Эскиз	Технология выполнения	Инструменты и приспособления
	<p>Высокая градация в височно-боковой зоне комбинируется с единообразной формой на макушке и прогрессивной формой во внутренней и в зоне и в зоне челки.</p>	
	<p>Во внутренней зоне выделите узкую неровную треугольную секцию, как показано на рисунке.</p> <p>Далее выделите зоны от макушки до каждого угла затылочной зоны, создавая большой треугольник.</p>	
	<p>Начните стричь от макушки, сделайте горизонтальный пробор в вершине треугольника и спроецируйте волосы на 90 градусов стригите единообразную форму, используя технику, машинка поверх расчески.</p>	
	<p>Майк предпочитает спортивный стиль, ему нужна стрижка, укладка которой не будет требовать больших усилий.</p>	

Инструкционная карта 11

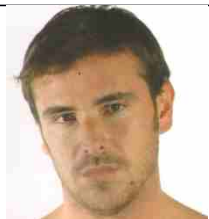
Эскиз	Технология выполнения	Инструменты и приспособления
	<p>Структура стрижки то комбинация градуированной формы во внешней хоне и прогрессивной и единообразной форм, подстриженных техникой плоскостной стрижки, во внутренней зоне.</p>	
	<p>Отделите внутреннюю зону от внешней пробором, проходящим через верхнюю часть зоны креста</p>	
	<p>Справа, начните стричь высокую градуировку, используйте технику ножницы поверх расчески и расческу с широкими зубьями.</p> <p>Работайте по направлению к затылку, продолжая использовать ту же технику стрижки.</p>	
	<p>Карлос – молодой человек атлетического телосложения, он хочет практичную и более динамичную стрижку.</p>	

Инструкционная карта 12

Эскиз	Технология выполнения	Инструменты и приспособления
	<p>Структура стрижки – это комбинация градуированной формы во внешней зоне и единообразной формы во внутренней зоне.</p>	
	<p>Начните работать с секции справа. Сделайте вертикальный пробор 5 см во фронтальной зоне у правого уха. Далее выделите пробор затылочная диагональ от вершины предыдущего вертикального пробора до точки, примерно на 2,5 см отступающей от левого угла затылка. Отделите вогнутую секцию в зоне челки прямо над левым глазом.</p>	
		
	<p>Волнистые волосы Оливера отросли. Он хочет более агрессивную, но при этом естественную прическу.</p>	

Инструкционная карта 13

эскиз	Технология выполнения	Инструменты и приспособления
	<p>Структура стрижки – это комбинация средней градации во внешней зоне и единообразная и прогрессивной форм во внутренней зоне.</p>	
	<p>Выделите округлую секцию на макушке. Начните стрижку слева, используйте технику машинка поверх расчески, создавая среднюю градацию. Держите расческу вдоль линии затылочная диагональ и стригите, пока не достигнете зоны креста.</p>	
	<p>Продолжайте использовать ту же технику стрижки, продвигаясь к центру затылка.</p>	



ЖозеМануэль хочет более динамическую стрижку, которая не потребует больших усилий при укладке.



Список использованной литературы:

1. Мельников И.В. Парикмахер.— М.: [Феникс](#) , 2009. - 277с
2. Одиноква И.Ю., Черниченко Т.А. Технология парикмахерских работ: учебное пособие для НПО.— М.: Академия, 2008.
3. Панченко О.А. Парикмахерское дело. Учебное пособие.— М.: [Феникс](#), 2010. — 318с
4. Плотникова И.Ю., Черниченко Т.А. Технология парикмахерских работ. — М.: Академия, 2007.- 64с
5. Сыромятникова И.С. Парикмахерское искусство: учебное пособие для НПО.— М.: [Высшая школа](#), 2010.— 287с.
6. Уколова А.В. Парикмахерское искусство. Материаловедение.—М.: [Академия](#), 2007. — 160с
7. Ханников А. П. Парикмахер – стилист: учебное пособие для НПО.— М.: [Феникс](#), 2006.
8. Шешко Н. Парикмахер-стилист. Прически, технологии стрижки, уход за волосами.— М.: [Современная школа](#) , 2008.- 288с
9. <http://pivotpoint.ru/site/>- официальный сайт PivotPoint — лидер в обучении профессионалов индустрии красоты по всему миру.

